



سازمان مهندسی، پژوهش و فناوری  
(اداره کل نظام تأمین و تجاری سازی فناوری)

## معیارهای ارزیابی صلاحیت و رتبه بندی

### سازندگان داخلی کالا

مردادماه ۹۶

ویرایش اول

جدول معیارهای ارزیابی صلاحیت و رتبه بندی سازندگان داخلی

ردیف	شرح عوامل مورد ارزیابی	ضریب وزنی	امتیاز ارزیابی (۰ تا ۱۰۰)	امتیاز نهائی	ملاحظات
۱	استانداردهای تولید	۱۰			
۲	توان و عمق ساخت داخل	۸			
۳	نظام کیفیت و نحوه تضمین محصولات	۱۰			
۴	داشتن تجربه و دانش در زمینه مورد نظر	۱۱			
۵	توان مالی	۷			
۶	تحقیق و توسعه	۱۰			
۷	ارزیابی مشتریان قبلی	۹			
۸	کیفیت قطعات مصرفی و ارزیابی سازندگان مربوطه	۱۰			
۹	حسن سابقه	۵			
۱۰	توان تجهیزاتی	۴			
۱۱	ظرفیت تولید	۳			
۱۲	مدارک فنی	۳			
۱۳	توان مدیریتی	۶			
۱۴	نیروی انسانی	۲			
۱۵	صادرات	۱			
۱۶	عضویت در مؤسسات و انجمن‌های علمی و صنفی	۱			
جمع کل امتیازات از ۱۰۰۰۰					
رتبه شرکت مورد بازدید					

### «دستورالعمل تخصیص امتیاز معیارها در ارزیابی صلاحیت و رتبه بندی سازندگان داخلی»

#### الف - هدف

هدف از این دستورالعمل به کار بردن روشی جهت محاسبه و تخصیص امتیاز معیارها در ارزیابی صلاحیت و رتبه‌بندی سازندگان داخلی کالا و تجهیزات می‌باشد.

#### ب- دامنه کاربرد

کلیه متقاضیان شرکت در لیست سازندگان داخلی مورد تأیید دستگاه مرکزی وزارت نفت، مشمول این دستورالعمل می‌باشند.

#### ج - مفاهیم و اختصارات

سازنده: منظور از سازنده مجموعه‌ای می‌باشد که حداقل یکی از موارد ذیل را در برگیرد:

۱- اقدام به ایجاد کارگاه یا سوله، تجهیز آن و بکارگیری افراد متخصص نماید.

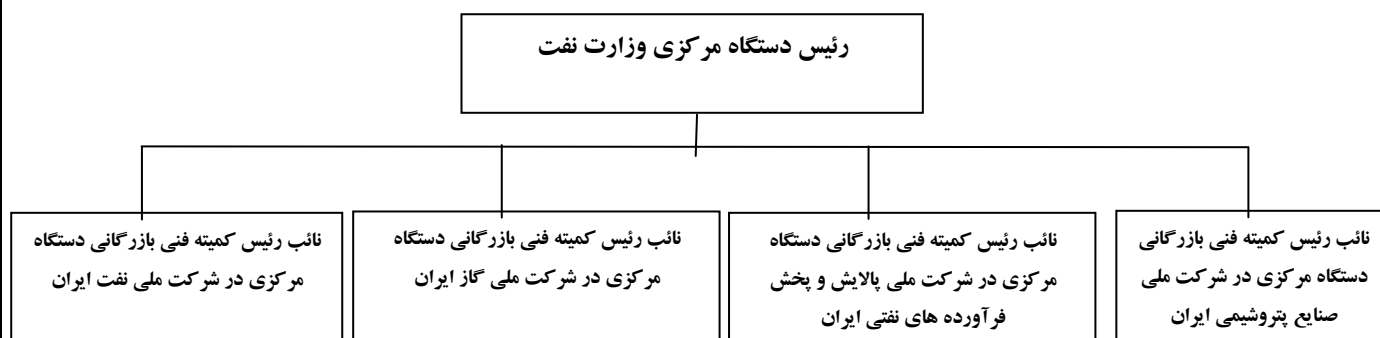
۲- تولید قطعات در داخل مجموعه و مونتاژ و تولید محصول نهایی.

۳- تهیه قطعات از طریق برون سپاری از شرکت‌های داخلی و یا تأمین بخشی از آن از خارج و مونتاژ و تولید محصول نهایی.

۴- ساخت قطعات یدکی تجهیزات و ماشین‌آلات مورد نیاز صنایع نفت و گاز.

#### د- مسؤلیت‌ها

مسؤولیت‌پیگیری حسن انجام مراحل این دستورالعمل با رئیس دستگاه مرکزی وزارت نفت بوده و کمیته‌های فنی بازرگانی دستگاه مرکزی وزارت نفت در شرکت‌های اصلی ( مطابق نمودار زیر) ملزم به رعایت مفاد آن هستند.



#### ه- شرح دستورالعمل

نحوه محاسبه و تخصیص امتیاز در ستون « امتیاز ارزیابی ( ۰ تا ۱۰۰) » برای ۱۶ ردیف موجود در جدول ارزیابی صلاحیت و رتبه‌بندی سازندگان داخلی به ترتیبی که در بندهای ذیل تشریح می‌شود، خواهد بود. امتیاز ستون « امتیاز نهائی ارزیابی صلاحیت و رتبه‌بندی » در جدول مذکور، از حاصلضرب مقدار عددی ستون « امتیاز ارزیابی ( ۰ تا ۱۰۰ ) » هر قلم ( هر سطر) در مقدار عددی ستون « ضریب وزنی » متناظر همان قلم ( در همان سطر) بدست می‌آید.

تبصره ۱: در مواردی اگر سازنده مدارک و مستندات لازم را بنا به هر دلیلی ارائه ندهد، امتیاز ارزیابی برای آن موارد حداقل امتیاز ارزیابی در نظر گرفته خواهد شد.

تبصره ۲: در هر مورد اگر بنا به اقتضای ماهیت تولید و تشخیص ارزیاب نیاز به معیار مربوطه وجود نداشته باشد، برای آن مورد حد اکثر امتیاز در نظر گرفته خواهد شد.

#### ۱- استانداردهای تولید

امتیاز استانداردهای تولید بر مبنای معیار رعایت استانداردهای ملی و یا بین‌المللی تولید بر اساس نظر کارشناسان فنی هنگام بازدید و ارائه گواهینامه استانداردهای محصول مربوطه طبق جداول زیر صورت می‌پذیرد.

#### ۱-۱- رعایت استانداردهای ملی و بین‌المللی

رعایت استانداردهای تولید	عدم رعایت استانداردهای تولید
۵۰	۰

## ۲-۱- گواهینامه استانداردهای محصول

دارای گواهینامه استانداردهای تولید	فاقد گواهینامه استانداردهای تولید
۵۰	۰

تبصره: عدم احراز امتیاز از معیار استانداردهای تولید موجب عدم ارزیابی و حذف سازنده از ارزیابی صلاحیت خواهد شد.

## ۲- توان و عمق ساخت داخل

توانو عمق ساخت داخل به معنای ساخت قطعات یا اجزاء تشکیل دهنده محصول در شرکت سازنده و یا استفاده از قطعات یا اجزاء ساخته شده سایر شرکت‌های داخلی بوده و امتیاز این بخش طبق نظر کارشناسان فنی و بر اساس جدول زیر تعیین میگردد.

استفاده از خدمات سایر شرکت‌های داخلی	ساخت اجزاء در داخل
۳۰ = امتیاز	۷۰ × درصد توان و عمق ساخت داخل = امتیاز

تبصره: اگر تمام قطعات یا اجزاء محصول در داخل شرکت سازنده تولید شود امتیاز بر اساس شاخص ساخت اجزاء در داخل جدول و از سقف ۱۰۰ قابل محاسبه می‌باشد و در صورت استفاده از قطعات یا اجزاء ساخته شده سایر شرکت‌های داخلی، ضمن الزامی بودن ارائه اسنادی از قبیل قرارداد، تفاهمنامه همکاری و یا فاکتورهای معتبر، امتیاز نهایی بر اساس هر دو شاخص جدول فوق محاسبه و تعیین می‌شود.

## ۳- نظام کیفیت و نحوه تضمین محصولات

### ۳-۱- تعداد کادر فنی واحد کنترل کیفیت

تعداد نفرات کنترل کیفیت	ندارد	تا ۲ نفر	بیش از ۲ نفر
امتیاز	۰	۱۰	۲۰

### ۳-۲- فرم‌ها و نرم افزارهای کاربردی - تخصصی

فرم‌ها و نرم‌افزارها	ندارد	در انتهای خط تولید دارد	در طول خط تولید دارد
امتیاز	۰	۱۰	۲۰

### ۳-۳- تجهیزات کنترل کیفیت و آزمایشگاهی

تناسب تجهیزات QC	ندارد	خوب	خیلی خوب
امتیاز	۰	۱۰	۲۰

### ۳-۴- QC & QA Plan

ندارد	QC Plan	QA Plan	QC&QA Plan
۰	۵	۵	۱۰

### ۳-۵- سیستم انبارداری

در صورت تشخیص نیاز به انبار مواد اولیه و محصول، امتیاز براساس جدول ذیل می‌باشد.

عنوان	ندارد	بدون سیستم Coding	با سیستم Coding
وجود انبار مواد اولیه	۰	۲/۵	۵
وجود انبار محصول	۰	۲/۵	۵

#### ۳-۶- بسته بندی محصول

در صورت نیاز به بسته بندی مطابق جدول ذیل امتیاز داده می شود.

بسته بندی محصول	نامناسب	مناسب
امتیاز	۰	۵

#### ۳-۷- گارانتی محصول

احراز گارانتی محصول منوط به درج موضوع تضمین یا گارانتی در متن حداقل ۳ قرارداد از قراردادهای پنج سال گذشته سازنده بوده و طبق جدول محاسبه می شود.

مدت گارانتی محصول	فاقد گارانتی	تا ۱۸ ماه	۱۸ ماه و بیشتر
امتیاز	۰	۵	۱۰

#### ۳-۸- گواهینامه های ISO

وجود گواهینامه های ISO	ندارد	دارد
امتیاز	۰	۵

#### ۴- داشتن تجربه و دانش در زمینه مورد نظر

##### ۴-۱- دانش فنی

امتیاز این ردیف بر اساس تقسیم بندی مالکیت دانش فنی به چهار حوزه؛ دانش طراحی و ساخت، دانش تحت لیسانس، دانش مهندسی معکوس و ساخت از روی نقشه یا نمونه و مطابق جدول زیر محاسبه می شود.

مالکیت دانش فنی	دانش طراحی و ساخت	دانش تحت لیسانس	دانش مهندسی معکوس	ساخت از روی نقشه یا نمونه
امتیاز	۸۰-۱۰۰	۷۵	۳۰-۷۰	۱۰-۲۵

تبصره: امتیاز مالکیت دانش فنی در حوزه « دانش طراحی و ساخت » طبق مستندات و به شرح ذیل تعیین می شود؛

- دانش بنیان بودن شرکت : امتیاز ۸۰

- ارائه گواهینامه مالکیت معنوی دانش فنی محصول : امتیاز ۱۰۰

##### ۴-۲- تجربه و سوابق کاری شرکت

در این ردیف مواردی شامل سابقه فعالیت شرکت و گواهینامه ثبت نام در نظام مالیات بر ارزش افزوده طبق جداول امتیاز دهی زیر محاسبه می شوند؛

۴-۲-۱- سابقه فعالیت شرکت

بالاتر از ۱۵ سال	۱۱ تا ۱۵ سال	۶ تا ۱۰ سال	۵ تا سال
۸۰ امتیاز	۶۰ امتیاز	۴۰ امتیاز	۲۰ امتیاز

۴-۲-۲- گواهینامه ثبت نام در نظام مالیات بر ارزش افزوده

دارد	ندارد	گواهینامه ثبت نام در نظام مالیات بر ارزش افزوده
۲۰	۰	امتیاز

۳/۱۰۰×امتیاز تجربه و سوابق کاری شرکت + ۷/۱۰۰×امتیاز دانش فنی = امتیاز نهایی معیار

۵- توان مالی

برای محاسبه امتیاز این معیار از فرمول زیر استفاده می شود :

$$\frac{\text{میانگین ارقام مالی}}{\text{میانگین ده برابر سقف معاملات متوسط}} \times 100$$

ارقام مالی: طبق ماده ۲۵ آیین نامه اجرایی بند «ج» ماده ۱۲ قانون برگزاری مناقصات این ارقام بر اساس اطلاعات حداکثر پنج سال گذشته زمان ارزیابی و مشتمل بر مقادیر زیر است؛

- ۱۰۰ برابر مالیات متوسط سالانه، مستند به اسناد مالیات های قطعی و علی الحساب پرداخت شده.
- ۲۵٪ فروش آخرین سال تولید، مستند به قراردادها و اسناد فروش یا صورت های مالی تأیید شده.
- ۱۰٪ دارایی ثابت، مستند به اظهارنامه رسمی یا گواهی بیمه دارایی ها.

تبصره ۱: روش محاسبه بدینگونه خواهد بود که ابتدا میانگین هر یک از اجزاء ارقام مالی محاسبه و سپس بر میانگین ده برابر سقف معاملات متوسط متناظر با سال های اجزاء ارقام مالی تقسیم می شود. لذا بالاترین عدد کسب شده از تقسیم های مربوطه ضربدر ۱۰ و تا سقف ۱۰۰ مبنای محاسبات می باشد.

تبصره ۲: تقسیم نمودن ۲۵٪ فروش آخرین سال تولید بر سقف معاملات متوسط سال متناظر نیز صحیح می باشد.

۶- تحقیق و توسعه

۶-۱- تعداد نفرات مرتبط با فعالیت های تحقیق و توسعه

تعداد نفرات تحقیق و توسعه	ندارد	تا ۳ نفر	بیش از ۳ نفر
امتیاز	۰	۱۰	۲۰

۶-۲- تعداد پروژه های تحقیق و توسعه تعریف شده در سه سال اخیر

این مورد شامل پروژه هایی می شود که به بهبود مشخصات فنی و کیفی محصول یا ارائه محصولات جدید و همچنین بهبود روند یا کاهش هزینه های تولید منجر می شود.

تعداد پروژه های تعریف شده	ندارد	تا ۳ پروژه	بیش از ۳ پروژه
---------------------------	-------	------------	----------------

امتیاز	۰	۱۰	۲۰
--------	---	----	----

۳-۶- تجهیزات سخت افزاری و نرم افزاری کاربردی - تخصصیمرتبط با فعالیت‌های تحقیق و توسعه

امتیاز این مورد طبق بررسی و تشخیص کارشناسان فنی از تجهیزات و نرم افزارهای مرتبط با فعالیت‌های تحقیق و توسعه بنا به اقتضای نوع تولید و بر اساس جدول زیر تعیین می‌شود.

تجهیزات سخت افزاری و نرم افزاری	نامناسب	متوسط	مناسب
امتیاز	۰	۱۰	۲۰

۴-۶- ارزیابی اثر بخشی فعالیت‌های تحقیق و توسعه

امتیاز این بخش براساس تشخیص کیفی اثر بخشی فعالیت‌های تحقیق و توسعه و طبق جدول زیر تعیین میشود.

اثر بخشی	فاقد اثر بخشی	متوسط	خوب	بسیار خوب
امتیاز	۰	۱	۲	۴۰

۷- ارزیابی مشتریان قبلی

ارزیابی مشتریان قبلی همان گواهی حسن انجام کار، رضایتنامه و یا گواهینامه شخص ثالث طی حداکثر ۵ سال گذشته ملاک ارزیابی بوده و به ازای هر گواهی صادره توسط شرکت‌های تابعه صنعت نفت ۲۰ امتیاز و به ازای هر گواهی صادره توسط شرکت‌های غیر نفتی متناسب ۱۰ امتیاز تا سقف ۱۰۰ امتیاز لحاظ می‌شود.

۸- کیفیت قطعات مصرفی و ارزیابی سازندگان مربوطه

۱-۸- کیفیت قطعات مصرفی

امتیاز این بخش با نظر کارشناسان فنی و بررسی رویه‌های مشخص و مدون در مورد تست مواد اولیه و قطعات مصرفی قبل از مراحل تولید بر اساس جدول زیر تعیین می‌شود.

کیفیت قطعات مصرفی	قابل قبول	متوسط	خوب	بسیار خوب
امتیاز	۲۵	۵۰	۷۵	۱۰۰

۲-۸- ارزیابی سازندگان مربوطه

امتیاز این بخش با نظر کارشناسان فنی و بازرگانی و بررسی مدارک و مستندات خرید مواد اولیه و قطعات مصرفی و همچنین حسن سابقه تولیدکنندگان و تأمین‌کنندگان مواد اولیه و قطعات مصرفی مورد نظر بر اساس جدول زیر تعیین می‌شود.

ارزیابی سازندگان مربوطه	قابل قبول	متوسط	خوب	بسیار خوب
امتیاز	۲۵	۵۰	۷۵	۱۰۰

$۰/۵ \times$  امتیاز ارزیابی سازندگان مربوطه +  $۰/۵ \times$  امتیاز کیفیت قطعات مصرفی = امتیاز نهایی معیار

#### ۹- حسن سابقه

حسن سابقه یا به عبارتی قراردادهای همکاری و فروش محصول به شرکت‌های تابعه صنعت نفت و یا شرکت‌های غیر نفتی متناسب طی حداکثر ۵ سال گذشته ملاک تعیین امتیاز طبق جدول زیر خواهد بود.

تعداد	تا ۵ مورد	تا ۱۰ مورد	تا ۱۵ مورد	بیش از ۱۵ مورد
امتیاز	۲۵	۵۰	۷۵	۱۰۱

#### ۱۰- توان تجهیزاتی

امتیاز این مورد طبق بررسی و تشخیص کارشناسان فنی از موقعیت کارخانه و امکانات آن بنا به اقتضای نوع تولید و بر اساس جدول زیر تعیین می‌شود.

توان تجهیزاتی	قابل قبول	متوسط	خوب	بسیار خوب
امتیاز	۲۵	۵۰	۷۵	۱۰۰

#### ۱۱- ظرفیت تولید

ظرفیت تولید سالیانه با توجه به نوع تولید و بر اساس پروانه‌های بهره‌برداری، مجوزهای تولید و نظر کارشناسان فنی و بازرگانی طی بازدید و مطابق جدول ذیل تعیین می‌شود.

ظرفیت تولید	قابل قبول	متوسط	خوب	بسیار خوب
امتیاز	۲۵	۵۰	۷۵	۱۰۰

#### ۱۲- مدارک فنی

مدارک فنی شامل مستندات مشخصات فنی، تعمیر و نگهداری، نقشه‌ها، سفارش خرید قطعات، تست‌ها و مدارک بازرسی محصول، جابجایی و حمل و نقل، دستورالعمل‌های نصب و راه اندازی و ... می‌باشد. لذا امتیاز این مورد طبق بررسی و تشخیص کارشناسان فنی بنا به اقتضای نوع تولید و الزامات استانداردهای مربوطه بر اساس جدول زیر تعیین می‌شود.

مدارک فنی	غیر قابل قبول	قابل قبول	متوسط	خوب	بسیار خوب
امتیاز	۰	۲۵	۵۰	۷۵	۱۰۰

#### ۱۳- توان مدیریتی



امتیاز این مورد طبق نظر کارشناسان فنی و بازرگانی و بر مبنای ارزیابی از توانمندی‌های مدیریتی و سازماندهی شرکت مورد بازدید تعیین می‌شود.

۶۰ × درصد مورد نظر کارشناس فنی = امتیاز کارشناس فنی

۴۰ × درصد مورد نظر کارشناس بازرگانی = امتیاز کارشناس بازرگانی

#### ۱۴- نیروی انسانی

امتیاز این مورد بر مبنای آخرین نسخه لیست بیمه تأمین اجتماعی شرکت سازنده و طبق جدول زیر محاسبه می‌شود.

نیروی انسانی	تا ۲۰ نفر	تا ۳۰ نفر	تا ۵۰ نفر	بیش از ۵۰ نفر
امتیاز	۲۵	۵۰	۷۵	۱۰۰

#### ۱۵- صادرات

امتیاز این مورد بر مبنای ارائه مستندات مربوطه از قبیل برگ سبز گمرکی یا قراردادهای همکاری و فروش محصول به کشورهای خارجی و طبق جدول ذیل تعیین می‌شود.

صادرات	ندارد	۱ مورد	۲ مورد	۳ مورد	۴ مورد	۵ مورد و بیشتر
امتیاز	۰	۲۰	۴۰	۶۰	۸۰	۱۰۰

#### ۱۶- عضویت در مؤسسات و انجمن‌های علمی و صنفی

عضویت در مؤسسات و انجمن‌ها	ندارد	یک مؤسسه و انجمن	بیش از یک مؤسسه و انجمن
امتیاز	۰	۵۰	۱۰۰

#### رتبه بندی شرکت‌ها

رتبه بندی شرکت‌های بازدید شده براساس الگوی زیر و امتیاز نهایی حاصل از جدول ارزیابی صلاحیت و رتبه بندی سازندگان داخلی تعیین می‌شود؛

رتبه	امتیاز
۱	$۱۰۰ \leq \text{امتیاز اکتسابی} \leq ۸۶$
۲	$۸۵ \leq \text{امتیاز اکتسابی} \leq ۷۱$
۳	$۷۰ \leq \text{امتیاز اکتسابی} \leq ۵۶$
کمتر از حد نصاب	$< ۵۶$ امتیاز اکتسابی