



سازمان مهندسی، پژوهش و فناوری  
(اداره کل نظام تأمین و تجارت سازی فناوری)

# معیارهای ارزیابی صلاحیت و رتبه بندی سازندگان داخلی

مردادماه ۹۸

ویرایش دوم

## جدول معیارهای ارزیابی صلاحیت و رتبه بندی سازندگان داخلی

ردیف	شرح عوامل مورد ارزیابی	ضریب وزنی	امتیاز ارزیابی (۰ تا ۱۰۰)	امتیاز نهائی	ملاحظات
۱	استانداردهای تولید	۱۰			
۲	توان و عمق ساخت داخل	۸			
۳	نظام کیفیت و نحوه تضمین محصولات	۱۰			
۴	داشتن تجربه و دانش در زمینه مورد نظر	۱۱			
۵	توان مالی	۷			
۶	تحقیق و توسعه	۱۰			
۷	ارزیابی مشتریان قبلی	۹			
۸	کیفیت قطعات مصرفی و ارزیابی سازندگان مربوطه	۱۰			
۹	حسن سابقه	۵			
۱۰	توان تجهیزاتی	۴			
۱۱	ظرفیت تولید	۳			
۱۲	مدارک فنی	۳			
۱۳	توان مدیریتی	۶			
۱۴	نیروی انسانی	۲			
۱۵	صادرات	۱			
۱۶	عضویت در مؤسسات و انجمن‌های علمی و صنفی	۱			
<b>جمع کل امتیازات از ۱۰۰۰۰</b>					
<b>رتبه شرکت مورد بازدید</b>					

### «دستورالعمل تخصیص امتیاز معیارها در ارزیابی صلاحیت و رتبه بندی سازندگان داخلی»

#### الف - هدف

هدف از این دستورالعمل به کار بردن روشی جهت محاسبه و تخصیص امتیاز معیارها در ارزیابی صلاحیت و رتبه‌بندی سازندگان داخلی کالا و تجهیزات می‌باشد.

#### ب- دامنه کاربرد

کلیه متقاضیان شرکت در لیست سازندگان داخلی مورد تأیید دستگاه مرکزی وزارت نفت، مشمول این دستورالعمل می‌باشند.

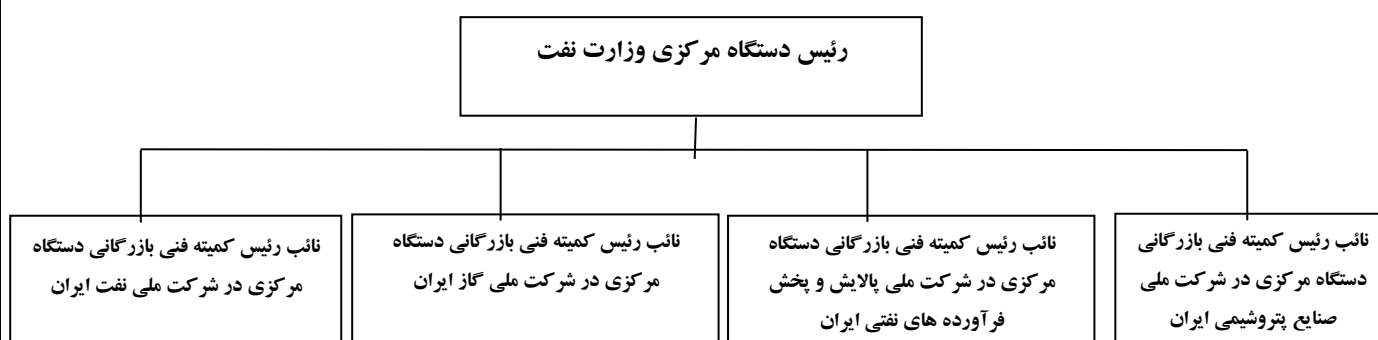
#### ج - مفاهیم و اختصارات

سازنده: منظور از سازنده مجموعه‌ای می‌باشد که حداقل یکی از موارد ذیل را در برگیرد:

- ۱- اقدام به ایجاد کارگاه یا سوله، تجهیز آن و بکارگیری افراد متخصص نماید.
- ۲- تولید قطعات در داخل مجموعه و مونتاژ و تولید محصول نهایی.
- ۳- تهیه قطعات از طریق برون سپاری از شرکت‌های داخلی و یا تأمین بخشی از آن از خارج و مونتاژ و تولید محصول نهایی.
- ۴- ساخت قطعات یدکی تجهیزات و ماشین‌آلات مورد نیاز صنایع نفت و گاز.

#### د- مسؤلیت‌ها

مسؤلیت‌پیگیری حسن انجام مراحل این دستورالعمل با رئیس دستگاه مرکزی وزارت نفت بوده و کمیته‌های فنی بازرگانی دستگاه مرکزی وزارت نفت در شرکت‌های اصلی ( مطابق نمودار زیر) ملزم به رعایت مفاد آن هستند.



#### ه- شرح دستورالعمل

نحوه محاسبه و تخصیص امتیاز در ستون « امتیاز ارزیابی ( ۰ تا ۱۰۰)» برای ۱۶ ردیف موجود در جدول ارزیابی صلاحیت و رتبه‌بندی سازندگان داخلی به ترتیبی که در بندهای ذیل تشریح می‌شود، خواهد بود. امتیاز ستون « امتیاز نهائی ارزیابی صلاحیت و رتبه‌بندی» در جدول مذکور، از حاصلضرب مقدار عددی ستون «امتیاز ارزیابی ( ۰ تا ۱۰۰ )» هر قلم ( هر سطر) در مقدار عددی ستون «ضریب وزنی» متناظر همان قلم (در همان سطر) بدست می‌آید.

تبصره ۱: در مواردی اگر سازنده مدارک و مستندات لازم را بنا به هر دلیلی ارائه ندهد، امتیاز ارزیابی برای آن موارد حداقل امتیاز ارزیابی در نظر گرفته خواهد شد.

تبصره ۲: در هر مورد اگر بنا به اقتضای ماهیت تولید و تشخیص ارزیاب نیاز به معیار مربوطه وجود نداشته باشد، برای آن مورد حد اکثر امتیاز در نظر گرفته خواهد شد.

#### ۱- استانداردهای تولید

امتیاز استانداردهای تولید بر مبنای معیار رعایت استانداردهای ملی و یا بین‌المللی تولید بر اساس نظر کارشناسان فنی هنگام بازدید و ارائه گواهینامه استانداردهای محصول مربوطه طبق جداول زیر صورت می‌پذیرد.

##### ۱-۱- رعایت استانداردهای ملی و بین‌المللی

رعایت استانداردهای تولید	عدم رعایت استانداردهای تولید
۵۰	۰

از آنجا که سیستم مدیریت کیفیت استقرار یافته در هر سازمان تاکید بر تولید محصول مطابق با استاندارد دارد لذا مطابق با الزامات بندهای ۱-۵-۸ و ۲-۵-۸ و ۴-۵-۸ و ۵-۵-۸ و ۶-۸ و ۷-۸ و ۳-۱-۹ استاندارد ISO 9001:2015 مورد بررسی قرار گیرد.

تبصره ۱- سازنده می تواند دیگر سیستم های مدیریت کیفیت از جمله ISO/TS 29001 و یا API Q1 را استقرار داده باشد. در این صورت بند های متناظر در هر یک از سیستم ها مد نظر قرار خواهد گرفت.  
تبصره ۲- سازنده موظف است استانداردهای محصولی که اظهار نموده است را ارائه نماید و خط تولید از مواد اولیه تا محصول نهایی مورد بررسی قرار گیرد.

#### ۲-۱- گواهینامه استانداردهای محصول

فاقد گواهینامه استانداردهای تولید	دارای گواهینامه استانداردهای تولید
۰	۵۰

تبصره: عدم احراز امتیاز از معیار استانداردهای تولید موجب عدم ارزیابی و حذف سازنده از ارزیابی صلاحیت خواهد شد.

#### ۲- توان و عمق ساخت داخل

توان و عمق ساخت داخل به معنای ساخت قطعات یا اجزاء تشکیل دهنده محصول در شرکت سازنده و یا استفاده از قطعات یا اجزاء ساخته شده سایر شرکت های داخلی بوده و امتیاز این بخش طبق نظر کارشناسان فنی و بر اساس جدول زیر تعیین میگردد.

استفاده از خدمات سایر شرکت های داخلی	ساخت اجزاء در داخل
۳۰ = امتیاز	۷۰ × درصد توان و عمق ساخت داخل = امتیاز

تبصره: اگر تمام قطعات یا اجزاء محصول در داخل شرکت سازنده تولید شود امتیاز بر اساس شاخص ساخت اجزاء در داخل جدول و از سقف ۱۰۰ قابل محاسبه می باشد و در صورت استفاده از قطعات یا اجزاء ساخته شده سایر شرکتهای داخلی، ضمن الزامی بودن ارائه اسنادی از قبیل قرارداد، تفاهمنامه همکاری و یا فاکتورهای معتبر، امتیاز نهایی بر اساس هر دو شاخص جدول فوق محاسبه و تعیین می شود.

#### ۳- نظام کیفیت و نحوه تضمین محصولات

##### ۳-۱- تعداد کادر فنی واحد کنترل کیفیت

تعداد نفرات کنترل کیفیت	ندارد	تا ۲ نفر	بیش از ۲ نفر
امتیاز	۰	۱۰	۲۰

##### ۳-۲- فرم ها و نرم افزارهای کاربردی - تخصصی

فرم ها و نرم افزارها	ندارد	در انتهای خط تولید دارد	در طول خط تولید دارد
امتیاز	۰	۱۰	۲۰

### ۳-۳- تجهیزات کنترل کیفیت و آزمایشگاهی

خیلی خوب	خوب	ندارد	تناسب تجهیزات QC
۲۰	۱۰	۰	امتیاز

### ۳-۴- QC & QA Plan

QC&QA Plan	QA Plan	QC Plan	ندارد
۱۰	۵	۵	۰

### ۳-۵- سیستم انبارداری

در صورت تشخیص نیاز به انبار مواد اولیه و محصول، امتیاز براساس جدول ذیل می‌باشد.

با سیستم Coding	بدون سیستم Coding	ندارد	عنوان
۵	۲/۵	۰	وجود انبار مواد اولیه
۵	۲/۵	۰	وجود انبار محصول

### ۳-۶- بسته بندی محصول

در صورت نیاز به بسته بندی مطابق جدول ذیل امتیاز داده می‌شود.

مناسب	نامناسب	بسته بندی محصول
۵	۰	امتیاز

### ۳-۷- گارانتی محصول

احراز گارانتی محصول منوط به درج موضوع تضمین یا گارانتی در متن حداقل ۳ قرارداد از قراردادهای پنج سال گذشته سازنده بوده و طبق جدول محاسبه می‌شود.

۱۸ ماه و بیشتر	تا ۱۸ ماه	فاقد گارانتی	مدت گارانتی محصول
۱۰	۵	۰	امتیاز

### ۳-۸- گواهینامه های ISO

دارد	ندارد	وجود گواهینامه های ISO
۵	۰	امتیاز

الف- دارا بودن استاندارد ISO 9001:2015 و دیگر سیستم های مدیریت کیفیت از جمله ISO/TS 29001 و یا API Q1

ب- خط تولید محصول مطابق با الزامات مندرج در استاندارد محصول بررسی شود.

ج- الزامات مرتبط با کارآیی محصول نهایی در آزمایشگاه آزمون دارای صلاحیت تطبیق داده شود.

#### ۴- داشتن تجربه و دانش در زمینه مورد نظر

##### ۴-۱- دانش فنی

امتیاز این ردیف بر اساس تقسیم‌بندی مالکیت دانش فنی به چهار حوزه؛ دانش طراحی و ساخت، دانش تحت لیسانس، دانش مهندسی معکوس و ساخت از روی نقشه یا نمونه و مطابق جدول زیر محاسبه می‌شود.

مالکیت دانش فنی	دانش طراحی و ساخت	دانش تحت لیسانس	دانش مهندسی معکوس	ساخت از روی نقشه یا نمونه
امتیاز	۸۰-۱۰۰	۷۵	۳۰-۷۰	۱۰-۲۵

تبصره: امتیاز مالکیت دانش فنی در حوزه « دانش طراحی و ساخت » طبق مستندات و به شرح ذیل تعیین می‌شود؛

- دانش بنیان بودن شرکت : امتیاز ۸۰

- ارائه گواهینامه مالکیت معنوی دانش فنی محصول : امتیاز ۱۰۰

##### ۴-۲- تجربه و سوابق کاری شرکت

در این ردیف مواردی شامل سابقه فعالیت شرکت و گواهینامه ثبت نام در نظام مالیات بر ارزش افزوده طبق جداول امتیاز دهی زیر محاسبه می‌شوند؛

##### ۴-۲-۱- سابقه فعالیت شرکت

سال	۶ تا ۱۰ سال	۱۱ تا ۱۵ سال	بالتر از ۱۵ سال
امتیاز	۴۰	۶۰	۸۰

##### ۴-۲-۲- گواهینامه ثبت نام در نظام مالیات بر ارزش افزوده

گواهینامه ثبت نام در نظام مالیات بر ارزش افزوده	ندارد	دارد
امتیاز	۰	۲۰

$\frac{۳}{۱۰۰} \times \text{امتیاز تجربه و سوابق کاری شرکت} + \frac{۷}{۱۰۰} \times \text{امتیاز دانش فنی} = \text{امتیاز نهایی معیار}$

#### ۵- توان مالی

برای محاسبه امتیاز این معیار از فرمول زیر استفاده می‌شود :

$$\frac{\text{میانگین ارقام مالی}}{100} \times 100$$

میانگین ده برابر سقف معاملات متوسط

ارقام مالی: طبق ماده ۲۵ آیین نامه اجرایی بند «ج» ماده ۱۲ قانون برگزاری مناقصات این ارقام بر اساس اطلاعات حداکثر پنج سال گذشته زمان ارزیابی و مشتمل بر مقادیر زیر است؛

- ۱۰۰ برابر مالیات متوسط سالانه، مستند به اسناد مالیات‌های قطعی و علی‌الحساب پرداخت شده.
- ۲۵٪ فروش آخرین سال تولید، مستند به قراردادها و اسناد فروش یا صورت‌های مالی تأیید شده.
- ۱۰٪ دارایی ثابت، مستند به اظهارنامه رسمی یا گواهی بیمه دارایی‌ها.
- تأیید اعتبار از سوی بانک یا موسسات مالی و اعتباری معتبر تا سقف حداقل مبلغ مناقصات عمده.

تبصره ۱: روش محاسبه بدینگونه خواهد بود که ابتدا میانگین هر یک از اجزاء ارقام مالی محاسبه و سپس بر میانگین ده برابر سقف معاملات متوسط متناظر با سال‌های اجزاء ارقام مالی تقسیم می‌شود. لذا بالاترین عدد کسب شده از تقسیم‌های مربوطه ضربدر ۱۰۰ و تا سقف ۱۰۰ مبنای محاسبات می‌باشد.

تبصره ۲: تقسیم نمودن ۲۵٪ فروش آخرین سال تولید بر سقف معاملات متوسط سال متناظر نیز صحیح می‌باشد.

#### ۶- تحقیق و توسعه

##### ۶-۱- تعداد نفرات مرتبط با فعالیت‌های تحقیق و توسعه

تعداد نفرات تحقیق و توسعه	ندارد	تا ۳ نفر	بیش از ۳ نفر
امتیاز	۰	۱۰	۲۰

##### ۶-۲- تعداد پروژه‌های تحقیق و توسعه تعریف شده در سه سال اخیر

این مورد شامل پروژه‌هایی می‌شود که به بهبود مشخصات فنی و کیفی محصول یا ارائه محصولات جدید و همچنین بهبود روند یا کاهش هزینه‌های تولید منجر می‌شود.

تعداد پروژه‌های تعریف شده	ندارد	تا ۳ پروژه	بیش از ۳ پروژه
امتیاز	۰	۱۰	۲۰

##### ۶-۳- تجهیزات سخت افزاری و نرم افزاری کاربردی - تخصیص مرتبط با فعالیت‌های تحقیق و توسعه

امتیاز این مورد طبق بررسی و تشخیص کارشناسان فنی از تجهیزات و نرم افزارهای مرتبط با فعالیت‌های تحقیق و توسعه بنا به اقتضای نوع تولید و بر اساس جدول زیر تعیین می‌شود.

تجهیزات سخت افزاری و نرم افزاری	نامناسب	متوسط	مناسب
امتیاز	۰	۱۰	۲۰

##### ۶-۴- ارزیابی اثر بخشی فعالیت‌های تحقیق و توسعه

امتیاز این بخش براساس تشخیص کیفی اثر بخشی فعالیت‌های تحقیق و توسعه و طبق جدول زیر تعیین می‌شود.

اثر بخشی	فاقد اثر بخشی	متوسط	خوب	بسیار خوب
امتیاز	۰	۱۰	۲۰	۴۰

علاوه بر بندهای فوق شاخص‌های ارزیابی در بحث تحقیق و توسعه مطابق با بندهای ۱-۳-۸ و ۲-۳-۸ و ۳-۳-۸ و ۳ و ۴-۳-۸ و ۵-۳-۸ و ۶-۳-۸ استاندارد ISO 9001:2015 بررسی خواهند شد.

تبصره ۱- چنانچه سازنده دیگر سیستم‌های مدیریت کیفیت از جمله ISO/TS 29001 و یا API Q1 را استقرار داده باشد، در این صورت بند‌های متناظر در هر یک از سیستم‌ها بررسی خواهند شد.

تبصره ۲- سازنده باید مطابق با استاندارد ساخت محصول بندهای مرتبط با طراحی تحقیق و توسعه را پوشش داده و مورد بررسی قرار گیرد.

## ۷- ارزیابی مشتریان قبلی

ارزیابی مشتریان قبلی همان گواهی حسن انجام کار، رضایتنامه و یا گواهینامه شخص ثالث طی حداکثر ۵ سال گذشته ملاک ارزیابی بوده و به ازای هر گواهی صادره توسط شرکت‌های تابعه صنعت نفت ۲۰ امتیاز و به ازای هر گواهی صادره توسط شرکت‌های غیر نفتی متناسب ۱۰ امتیاز تا سقف ۱۰۰ امتیاز لحاظ می‌شود.

## ۸- کیفیت قطعات مصرفی و ارزیابی سازندگان مربوطه

### ۸-۱- کیفیت قطعات مصرفی

امتیاز این بخش با نظر کارشناسان فنی و بررسی رویه‌های مشخص و مدون در مورد تست مواد اولیه و قطعات مصرفی قبل از مراحل تولید بر اساس جدول زیر تعیین می‌شود.

کیفیت قطعات مصرفی	قابل قبول	متوسط	خوب	بسیار خوب
امتیاز	۲۵	۵۰	۷۵	۱۰۰

### ۸-۲- ارزیابی سازندگان مربوطه

امتیاز این بخش با نظر کارشناسان فنی و بازرگانی و بررسی مدارک و مستندات خرید مواد اولیه و قطعات مصرفی و همچنین حسن سابقه تولیدکنندگان و تأمین‌کنندگان مواد اولیه و قطعات مصرفی مورد نظر بر اساس جدول زیر تعیین می‌شود.

ارزیابی سازندگان مربوطه	قابل قبول	متوسط	خوب	بسیار خوب
امتیاز	۲۵	۵۰	۷۵	۱۰۰

$۵/۰ \times$  امتیاز ارزیابی سازندگان مربوطه +  $۵/۰ \times$  امتیاز کیفیت قطعات مصرفی = امتیاز نهایی معیار

این شاخص ارزیابی مطابق با بندهای ۶-۲-۲ و ۸-۴-۳ استاندارد ISO 9001:2015 انجام می‌شود.

تبصره ۱- چنانچه سازنده دیگر سیستم‌های مدیریت کیفیت از جمله ISO/TS 29001 و یا API Q1 را استقرار داده باشد، در این صورت بند‌های متناظر در هر یک از سیستم‌ها بررسی خواهند شد.

تبصره ۲- قطعات مصرفی در حین تولید بررسی شود.

تبصره ۳- اسناد مثبت در خصوص توانمندی و صلاحیت فعالیتهای برونسپاری شده در خط تولید بررسی گردد.

## ۹- حسن سابقه

حسن سابقه یا به عبارتی قراردادهای همکاری و فروش محصول به شرکت‌های تابعه صنعت نفت و یا شرکت‌های غیر نفتی متناسب طی حداکثر ۵ سال گذشته ملاک تعیین امتیاز طبق جدول زیر خواهد بود.

تعداد	تا ۵ مورد	تا ۱۰ مورد	تا ۱۵ مورد	بیش از ۱۵ مورد
امتیاز	۲۵	۵۰	۷۵	۱۰۰



## ۱۰- توان تجهیزاتی

امتیاز این مورد طبق بررسی و تشخیص کارشناسان فنی از موقعیت کارخانه و امکانات آن بنا به اقتضای نوع تولید و بر اساس جدول زیر تعیین می‌شود.

توان تجهیزاتی	قابل قبول	متوسط	خوب	بسیار خوب
امتیاز	۲۵	۵۰	۷۵	۱۰۰

این شاخص ارزیابی مطابق با بندهای ۲-۱-۵ و ۱-۲-۸ و ۲-۱-۹-۲ استاندارد ISO 9001:2015 انجام می‌شود.

تبصره ۱- چنانچه سازنده دیگر سیستم‌های مدیریت کیفیت از جمله ISO/TS 29001 و یا API Q1 را استقرار داده باشد، در این صورت بند‌های متناظر در هر یک از سیستم‌ها بررسی خواهند شد.

تبصره ۲- تجهیزات خط تولید مطابق با استانداردهای محصول بررسی گردد.

تبصره ۳- تجهیزات آزمایشگاه آزمون سازنده مطابق با محصول نهایی مطابق با بندهای ۵-۵ و ۶-۵ استاندارد ISO 17025: 2005 یا مطابق با بندهای ۴-۶ و ۵-۶ استاندارد ISO 17025:2017 بررسی گردد.

## ۱۱- ظرفیت تولید

ظرفیت تولید سالیانه با توجه به نوع تولید و بر اساس پروانه‌های بهره‌برداری، مجوزهای تولید و نظر کارشناسان فنی و بازرگانی طی بازدید و مطابق جدول ذیل تعیین می‌شود.

ظرفیت تولید	قابل قبول	متوسط	خوب	بسیار خوب
امتیاز	۲۵	۵۰	۷۵	۱۰۰

## ۱۲- مدارک فنی

مدارک فنی شامل مستندات مشخصات فنی، تعمیر و نگهداری، نقشه‌ها، سفارش خرید قطعات، تست‌ها و مدارک بازرسی محصول، جابجایی و حمل و نقل، دستورالعمل‌های نصب و راه اندازی و ... می‌باشد.

لذا امتیاز این مورد طبق بررسی و تشخیص کارشناسان فنی بنا به اقتضای نوع تولید و الزامات استانداردهای مربوطه بر اساس جدول زیر تعیین می‌شود.

مدارک فنی	غیر قابل قبول	قابل قبول	متوسط	خوب	بسیار خوب
امتیاز	۰	۲۵	۵۰	۷۵	۱۰۰

این شاخص ارزیابی مطابق با بندهای ۵-۷ و ۱-۸ استاندارد ISO 9001:2015 انجام می‌شود.

تبصره ۱- چنانچه سازنده دیگر سیستم‌های مدیریت کیفیت از جمله ISO/TS 29001 و یا API Q1 را استقرار داده باشد، در این صورت بند‌های متناظر در هر یک از سیستم‌ها بررسی خواهند شد.

تبصره ۲- مدارک فنی آزمایشگاه آزمون سازنده مطابق با محصول نهایی مطابق با بندهای ۳-۴ و ۴-۵ و ۱۳-۴ استاندارد ISO 17025: 2005 یا مطابق با بندهای ۲-۷ و ۵-۷ استاندارد ISO 17025:2017 بررسی گردد.

تبصره ۳- مدارک فنی خط تولید محصول مطابق با استانداردهای محصول نهایی بررسی گردد.

### ۱۳- توان مدیریتی

امتیاز این مورد طبق نظر کارشناسان فنی و بازرگانی و بر مبنای ارزیابی از توانمندی‌های مدیریتی و سازماندهی شرکت مورد بازدید تعیین می‌شود.

۶۰ × درصد مورد نظر کارشناس فنی = امتیاز کارشناس فنی

۴۰ × درصد مورد نظر کارشناس بازرگانی = امتیاز کارشناس بازرگانی

### ۱۴- نیروی انسانی

امتیاز این مورد بر مبنای آخرین نسخه لیست بیمه تأمین اجتماعی شرکت سازنده و طبق جدول زیر محاسبه می‌شود.

نیروی انسانی	تا ۲۰ نفر	تا ۳۰ نفر	تا ۵۰ نفر	بیش از ۵۰ نفر
امتیاز	۲۵	۵۰	۷۵	۱۰۰

علاوه بر موارد فوق، شاخص‌های ارزیابی مطابق با بندهای ۲-۱-۷ و ۲-۷ و ۳-۷ استاندارد ISO 9001:2015 مورد بررسی قرار گیرد.

تبصره ۱- چنانچه سازنده دیگر سیستم‌های مدیریت کیفیت از جمله ISO/TS 29001 و یا API Q1 را استقرار داده باشد، در این صورت بند‌های متناظر در هر یک از سیستم‌ها بررسی خواهند شد.

تبصره ۲- صلاحیت نیروی انسانی آزمایشگاه آزمون مطابق با بند ۲-۵ استاندارد ISO 17025: 2005 یا مطابق با بند ۲-۶ استاندارد ISO 17025:2017 بررسی گردد.

تبصره ۳- کفایت نیروی انسانی و صلاحیت انجام فعالیت‌های خط تولید محصول مطابق با استانداردهای محصول نهایی بررسی گردد.

### ۱۵- صادرات

امتیاز این مورد بر مبنای ارائه مستندات مربوطه از قبیل برگ سبز گمرکی یا قراردادهای همکاری و فروش محصول به کشورهای خارجی و طبق جدول ذیل تعیین می‌شود.

صادرات	ندارد	۱مورد	۲مورد	۳مورد	۴مورد	۵مورد و بیشتر
امتیاز	۰	۲۰	۴۰	۶۰	۸۰	۱۰۰

## ۱۶- عضویت در مؤسسات و انجمن‌های علمی و صنفی

عضویت در مؤسسات و انجمن‌ها	ندارد	یک مؤسسه و انجمن	بیش از یک مؤسسه و انجمن
امتیاز	۰	۵۰	۱۰۰

### رتبه بندی شرکت‌ها

رتبه بندی شرکت‌های بازدید شده براساس الگوی زیر و امتیاز نهایی حاصل از جدول ارزیابی صلاحیت و رتبه بندی سازندگان داخلی تعیین می‌شود؛

رتبه	امتیاز
۱	$۱۰۰ \leq \text{امتیاز اکتسابی} \leq ۸۶$
۲	$۸۶ < \text{امتیاز اکتسابی} \leq ۷۱$
۳	$۷۱ < \text{امتیاز اکتسابی} \leq ۵۶$
کمتر از حد نصاب	$< ۵۶$ امتیاز اکتسابی